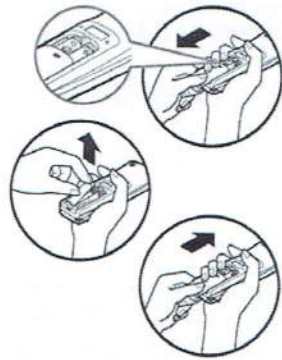


נוריות מחווני פעילות

- קירור: הנורית 'Cooling' (קירור) נדלקת במהלך פעולת הקירור.
 - חימום: הנורית 'Heating' (חימום) נדלקת במהלך פעולת החימום.
 - פלסמה (Plasma): מנורת הפלסמה חלקת בזמן תפעול הפלסמה
 - חימום מקד (Preheating): סמנורת חימום מוקדם חלקת בזמן הפעלת חימום מוקדם
 - קצב זמן (Timer): קצב זמן דלק בפעולת קצב הזמן
- * במהלך פעולת אוורור, תידלק הנורית 'Cooling'.
- * במהלך פעולת טיהור פלזמה במקביל לאוורור, הנוריות 'Cooling' ו-'Plasma' יידלקו שתייהן בו זמנית.

כיצד להכניס את הסוללות

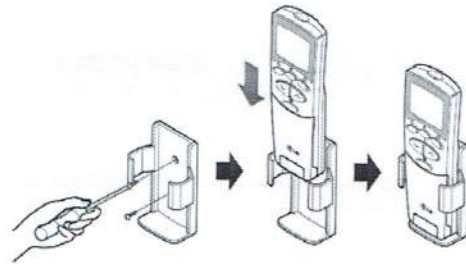


1. הוציאו את כיסוי הסוללות על ידי משיכתו בהתאם לכיוון החץ.
2. הכניסו סוללות חדשות תוך שאתם מוודאים על התאמת כיוון (+) ו-(-) של הסוללה.
3. חברו מחדש את הכיסוי על ידי החלקתו חזרה לאותו המקום.

הערה

1. השתמשו/החליפו תמיד בשתי סוללות מאותו הסוג.
2. אם המערכת אינה נמצאת בשימוש לפרק זמן ממושך, הוציאו את הסוללות על מנת לשמור על אורך חיי הפעילות שלהן.
3. אם מסך התצוגה של השלט-רחוק מתחיל להתעמעם, החליפו את שתי הסוללות.
4. השתמשו ב-2 סוללות מגודל AAA (1.5 וולט).

תחזוקה של שלט-רחוק אלחוטי



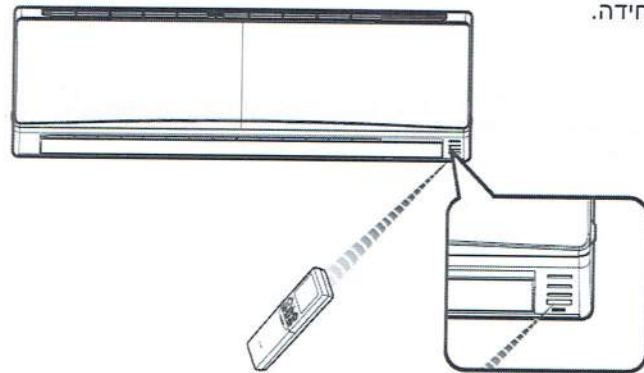
1. בחרו במקום מתאים שיהיה גם קל וגם בטוח מבחינת נגישות.
2. קבעו את מחזיק השלט לקיר וכדומה ואבטחו אותו למקומו בעזרת הברגים המצורפים.
3. החליקו את השלט-רחוק לתוך מחזיק השלט.

הערה

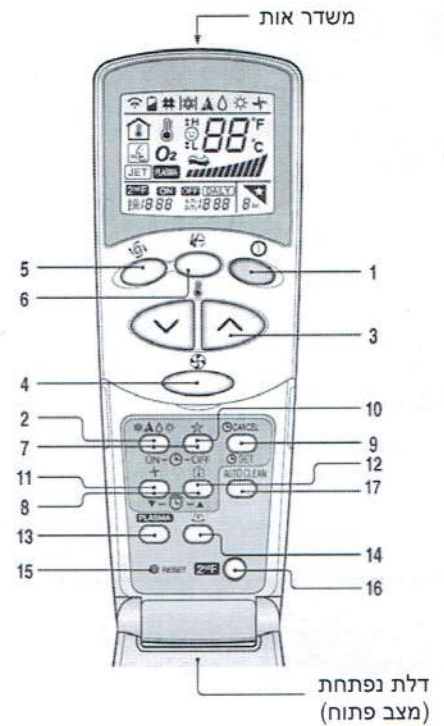
1. אין לחשוף את השלט-רחוק לאור שמש ישיר.
2. משדר וקולט האות צריכים תמיד להיות נקיים לשם הקפדה על תקשורת תקינה. השתמשו בבד רך לניקויים.
3. במקרה בו מכשירים אחרים כלשהם מופעלים גם הם בשלט-רחוק, שנו את המיקום שלהם או התייעצו עם איש השירות שלכם.

שיטת תפעול

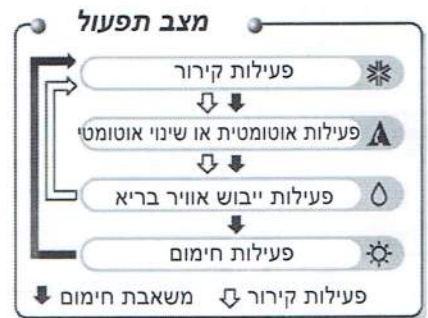
1. קולט האות נמצא בתוך היחידה.
2. כווננו את השלט-רחוק לכיוון היחידה על מנת לתפעלה. לא צריכים להיות מחסומים בנתיב האות מהשלט ליחידה.



הבקרים של השלט נראים כמו בדוגמה הבאה:

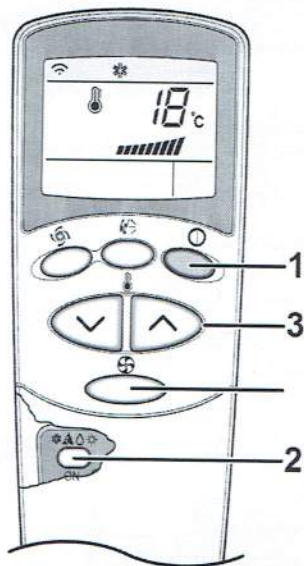


1. כפתור הפעלה/כיבוי משמש להפעלה/כיבוי של המכשיר.
2. כפתור בחירת מצב פעילות משמש לבחירת מצב הפעילות.
3. כפתורי הגדרת טמפרטורת החדר משמשים לבחירת טמפרטורת החדר.
4. כפתור בחירת מהירות מאוורר פנימי משמש לבחירת מהירות המאוורר בארבע דרגות: נמוך, בינוני, גבוה ואקראי (CHAOS).
5. כפתור סילון קירור/ סילון חימום משמש להפעלה או עצירה של הקירור והחימום המהירים. סילון הקירור/ סילון החימום מפעילים את המאוורר במהירות גבוהה במיוחד.
6. כפתור טלטלת הכאוס משמש לעצירה או הפעלה של תנועת הרפפה והגדרת כיוון משב האוויר הפונה מעלה/ מטה.
7. כפתורי הפעלת/ כיבוי טיימר משמשים להגדרת זמן ההתחלה והעצירה של הפעילות.
8. כפתורי הגדרת שעה משמשים לכוונן השעה.
9. כפתור הגדרת/ ביטול טיימר משמשים להגדרת ובטיחות פעולת הטיימר.
10. כפתור מצב שינה אוטומטי משמש להגדרת פעילות אוטומטית של מצב השינה.
11. כפתור אוורור (אופציונאלי) משמש לסירקולציה של האוויר בחדר ללא קירור או חימום.
12. כפתור מצב קירור חסכוני-באנרגיה (אופציונאלי) בדגמים מטיפוס inverter משמש לבדיקת טמפרטורת החדר.
13. כפתור פלזמה (אופציונאלי) משמש להפעלה או הפסקה של פונקציית טיהור פלזמה.
14. כפתור בקרת כיוון זרם אוויר אופקי (אופציונאלי) משמש להגדרת כיוון זרם האוויר האופקי המבוקש.
15. כפתור אתחול שימוש העיקרי באתחול השעה.
16. כפתור פונקציה שנייה (2nd F) שימוש העיקרי בשימוש במצבי תפעול המודפסים בכחול בחלק התחתון של הכפתורים.
17. כפתור ניקוי אוטומטי (אופציונאלי) משמש להגדרת מצב הניקוי האוטומטי. בחלק מהדגמים כפתור זה הינו בעל פונקציה שנייה לבקרת התאורה של ה-LED.

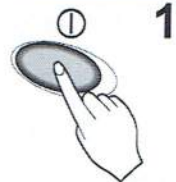


הערה

על מנת להשתמש בפונקציות המודפסות בכחול בתחתית הכפתורים, לחצו תחילה על כפתור הפונקציה השנייה ואז על כפתור הפונקציה המבוקשת. לחיצה על כפתור הפונקציה השנייה מפעילה את הפונקציה המודפסת בכחול על הכפתור המבוקש. על מנת לבטל את אפשרות בחירת הפונקציה השנייה לחצו על כפתור הפונקציה השנייה שנית; לחילופין, האפשרות של הפונקציה השנייה תבוטל אם המכשיר נותר ללא פעילות או לחיצה למשך 10 שניות.



1 לחצו על כפתור ההפעלה/ כיבוי על מנת להפעיל את היחידה. היחידה תגיב בצפצוף.



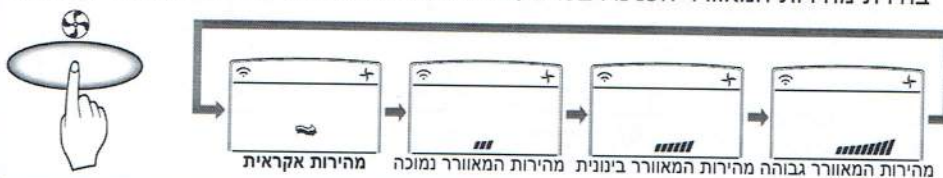
2 פתחו את הדלת של השלט-רחוק ולחצו על כפתור מצב הפעילות המבוקש. בכל פעם שהכפתור נלחץ, מצב הפעילות ישתנה בכיוון החץ המופיע באיור הבא.



3 לפעילויות קירור או חימום, עליכם להגדיר את טמפרטורת החדר המבוקשת על ידי לחיצה על כפתורי הגדרת טמפרטורת החדר. לקירור, הטמפרטורה יכולה להיות מכוונת בין 18°C ~ 30°C ולחימום הטמפרטורה יכולה להיות מכוון בין 16°C ~ 30°C.



4 הגדירו את מהירות המאוורר בעזרת השלט-רחוק. אתם יכולים לבחור את מהירות המאוורר בארבע דרגות - נמוכה, בינונית, גבוהה ואקראית (CHAOS) על ידי לחיצה על כפתור בחירת מהירות המאוורר הפנימי. בכל פעם שתלחצו על הכפתור, מהירות המאוורר תשתנה.



רוח טבעית בעזרת לוגיקת CHAOS (כאוס) □ לתחושה רעננה יותר, לחצו על כפתור בחירת מהירות המאוורר הפנימי והגדירו את המאוורר למצב אקראי. במצב זה, הרוח נושבת כמו בריזה טבעית, המזרמת על ידי מהירות מאוורר המשתנה באופן אוטומטי בהתאם לאלגוריתם לוגיקת אקראי.



במהלך פעילות יבוש אוויר בריאה

□ אם אתם בוחרים במצב יבוש האוויר בעזרת כפתור בחירת מצב הפעילות, המוצר יתחיל להריץ את פונקציית יבוש האוויר. המזגן מגדיר באופן אוטומטי את טמפרטורת החדר ונפח זרימת האוויר לתנאים המיטביים לשם יבוש האוויר, בהתבסס על חישת טמפרטורת החדר הנוכחית.

יחד עם זאת, במקרה זה ההגדרה של הטמפרטורה אינה מוצגת על השלט-רחוק וגם אינכם יכולים לשלוט בטמפרטורת החדר.

□ במהלך פונקציית יבוש האוויר הבריאה, נפח זרימת האוויר מוגדר באופן אוטומטי בהתאם לאלגוריתם אופטימיזציה בתגובה למצב טמפרטורת החדר הנוכחית, כך שתנאי החדר נשמרים בריאים ונוחים אפילו בעונות הלחות ביותר.

על מנת להפעיל את מצב "יבוש האוויר הבריא", מלאו אחר שלבים 1, 2 ו-4 (ראו מצבי פעילות)

פעילות אוטומטית (אופציונאלי)



במצב זה מצב הפעילות הממשי מוגדר באופן אוטומטי על ידי אלגוריתם בקרה אלקטרוני המבוסס על טמפרטורת החדר הנוכחית או יחידה פנימית מחוברת אחרת. אם אתם חשים קור או חום אתם יכולים לכוון את הטמפרטורה או מהירות המאוורר להרגשת קירור או חימום טובה יותר.

טווח הגדרת הטמפרטורות בין 18~30°C.

על מנת להפעיל את מצב ההפעלה האוטומטית, מלאו אחר שלבים 1, 2 ו-4 (ראו מצב הפעלה).

פעילות שינוי אוטומטי (אופציונאלי)



הפעילות האוטומטית הינה למעשה פונקציית חימום או קירור של המזגן.

אולם, לאורך פעילות זו הבקרים משנים את מצבי הפעילות באופן אוטומטי על מנת לשמור על הטמפרטורה בטווח של $\pm 2^\circ\text{C}$ מהטמפרטורה המבוקשת עבור כל מצב.

על מנת להפעיל את מצב "יבוש האוויר הבריא", מלאו אחר שלבים 1, 2, 3 ו-4 (ראו מצבי פעילות)

פעילות סילון קירור/ חימום



פונקציית סילון הקירור יכולה לשמש לקירור חדר במהירות במהלך ימות הקיץ החמים. כאשר פונקציה זו מופעלת, המזגן עובד במצב קירור במהירות מאוורר גבוהה במיוחד וטמפרטורה מכוונת ל-18°C למשך 30 דקות, על מנת להפיק קירור מהיר ויעיל.

באופן דומה, פונקציית סילון החימום (הזמינה רק בחלק מהדגמים) מחממת חדר במהירות על ידי פעילות במהירות מאוורר גבוהה במיוחד, בטמפרטורה של 30°C למשך 60 דקות.

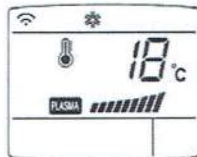
אתם יכולים להפעיל פעולה זו על ידי לחיצה על כפתור קירור הסילון. על מנת לעבור בין מצב קירור למצב קירור במהירות מאוורר גבוהה, לחצו על כפתור סילון הקירור או על כפתור בחירת מהירות המאוורר הפנימי, או על כפתור הגדרת טמפרטורת החדר שוב.



הערה

- פונקציית סילון הקירור אינה ניתנת להפעלה בזמן פעילויות החימום או השינוי האוטומטי.
- במקרה של הדגמים Art Cool, inverter ו-Art Cool Wide (לא-דלוקס), אתם יכולים להשתמש בפונקציית סילון החימום על ידי לחיצה על כפתור סילון הקירור בזמן פעילות חימום.
- הדגמים Art Cool ו-Art Cool Wide סוגרים את המטענים הצדדיים במהלך פעילות סילון הקירור/חימום לשם הפקת קירור או חימום עוצמתיים יותר.

פעילות טיהור ניאו-פלזמה (אופציונאלי)



מסנן הפלזמה הינו חלק מטכנולוגי שפותחה על ידי LG, על מנת להיפטר מזיהומים מיקרוסקופיים באוויר הנכנס המייצרים פלזמה של אלקטרונים בעלי מטען גבוה. פלזמה זו הורגת ומשמידה את הזיהומים לחלוטין, על מנת לספק לכם אוויר נקי והיגייני.

טיהור פלזמה יכול להתחיל על ידי לחיצה על כפתור הפלזמה שעל השלט-רחוק. לחיצה חוזרת תנטרל את הפעילות.

PLASMA



- תכונה זו ניתנת לשימוש בכל מצב פעילות וניתן להשתמש בכל מהירות מאוורר בעת שפונקציית מסנן הפלזמה פעילה.
- אם תלחצו על כפתור הפלזמה היחיד בשלט-רחוק שהינו מחווט, תוכלו לראות את הסימן . הינה תצוגת הפלזמה. בבקשה זכרו כי תצוגה זו זהה לתצוגה של המוצר.

ניקוי אוטומטי (אופציונאלי)

במהלך פונקציית הניקוי האוטומטי, ניתן להסיר צבירי לחות הנותרת ביחידות הפנימיות לאחר פעילות הקירור או יבוש האוויר הבריא.

1. לחצו על כפתור הניקוי האוטומטי על מנת להפעיל את הפונקציה.
2. כעת, לאחר שהמכונה כבתה, המאוורר הפנימי ימשיך לפעול למשך כ-15 דקות בתוך המכשיר, מבלי להפעיל פונקציית דוגמת קירור או יבוש אוויר. כמו כן הרפפה תיסגר.
3. פעולות אלו מייבשות כל שייר של לחות ומנקות היחידה מבפנים.
4. אם תלחצו על כפתור הניקוי האוטומטי שוב במהלך הפעילות, פונקציה זו תבוטל.

AUTO CLEAN



הערה

במהלך פונקציית הניקוי האוטומטי ניתן להשתמש רק בכפתורים: הפעלה/כיבוי, פלזמה וניקוי אוטומטי.

מצב קירור חסכוני באנרגיה יכול לחסוך באנרגיה הנצרכת בפעולת הקירור מכיוון שהוא יכול לעבור ביעילות על ידי הגדרת שעת הסתגלות-גוף בהתאם לשינוי השעה והטמפרטורה וכיוון הטמפרטורה המבוקשת בהתאם.



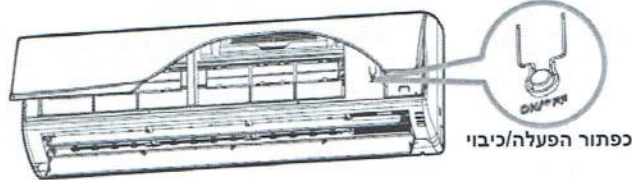
1. לחצו על כפתור ההפעלה/כיבוי על מנת להפעיל את היחידה.
2. פתחו את הדלת של השלט-רחוק. בחרו בפעולת הקירור.
3. לחצו על כפתור מצב הקירור החסכוני באנרגיה.
4. על מנת לבטל את מצב הקירור החסכוני באנרגיה, לחצו על כפתור מצב הקירור החסכוני באנרגיה שוב, והיחידה תחזור לעבוד במצב קירור.

תאורת תצוגה

תאורת התצוגה ניתנת לכוונון על ידי שימוש בשלט רחוק. לחצו על כפתור ההפעלה/כיבוי על מנת להפעיל את היחידה. פתחו את הדלת של השלט-רחוק, לחצו על כפתור הפונקציה השנייה ולחצו על כפתור תאורת התצוגה. לאחר מכן, התצוגה תיכבה ותופעל מחדש לאחר 10 שניות או על ידי הפעלה הנגרמת בלחיצה על כפתור כלשהו בשלט-רחוק. לאחר 10 שניות התצוגה תחזיר לעצמה 50% מהתאורה או תיכבה, בהתאם לזמן בו תלחצו על הכפתור.

הפעלה ידנית

הפעלה ידנית משמשת כאשר לא ניתן להשתמש בשלט רחוק. הפעלה זו תתחיל במידה ותלחצו על כפתור ההפעלה/כיבוי. אם תרצו לעצור את הפעילות, לחצו שנית על הכפתור.



דגמי משאבת חימום			דגם קירור	
21°C ≤ טמפרטורת החדר	21°C ≤ טמפרטורת החדר ≤ 24°C	24°C ≤ טמפרטורת החדר		
החדר	21°C	24°C	קירור	מצב פעילות
חימום	ייבוש אוויר בריא	קירור	קירור	מהירות המאוורר הפנימי
גבוהה	גבוהה	גבוהה	גבוהה	טמפרטורה מוגדרת:
24°C	23°C	22°C	22°C	

הפעלת מבחן

במהלך הפעלת המבחן, היחידה פועלת במצב קירור כאשר המאוורר פועל במהירות גבוהה ללא קשר לטמפרטורת החדר; האיפוס נעשה לאחר 18 דקות. במהלך הפעלת המבחן, אם האות של השלט-רחוק נקלט, היחידה תפעל כפי שמורה לה השלט-רחוק. אם אתם רוצים להשתמש בפונקציה זו לחצו והחזיקו למשך 3-5 שניות את כפתור ההפעלה/כיבוי עד להשמעת לצליל ה"באזז" הנשמע, האומר כי הפעילות הסתיימה וניתן ללחוץ שוב על הכפתור.



1. לחצו על כפתור מצב השינה האוטומטי על מנת לערוך את השעה בה אתם רוצים שהיחידה תפסיק פעילות באופן אוטומטי.
2. הטיימר מתוכנת לקפיצות בנות שעה אחת על ידי כפתור מצב השינה האוטומטי, 1 עד 7 פעמים.

מצב שינה זמין 1 עד 7 פעמים. על מנת לשנות את משך הזמן בקפיצות בנות שעה אחת, לחצו על הכפתור למצב שינה אוטומטי תוך שאתם מפנים את השלט למזגן.

הערה

- מצב השינה יפעיל את המאוורר הפנימי במהירות נמוכה במצב קירור ובמהירות נמוכה במצב חימום, על מנת לספק לכם שינה נעימה.

במצב קירור או במצב ייבוש אוויר בריא:

הגדרת הטמפרטורה תעלה אוטומטית פעמיים במעלה אחת במהלך 30 הדקות הבאות (כלומר 2°C בשעה אחת), על מנת לספק לכם שינה נעימה. זו תהיה הגדרת הטמפרטורה הסופית לכל אורך זמן פעילות מצב השינה.

במצב חימום:

הטמפרטורה המוגדרת תרד פעמיים במעלה אחת במהלך 60 הדקות הבאות על מנת לספק לכם שינה נעימה. זו תהיה הגדרת הטמפרטורה הסופית לכל אורך זמן הפעילות של מצב השינה.

הגדרת השעה הנוכחית



1. הקפידו להגדיר את השעה הנוכחית כראוי בתצוגה של השלט-רחוק.
2. לחצו על כפתור הפונקציה השנייה (2ndF).
3. לחצו על כפתור הגדרת השעה עד שהשעון מכוון לשעה המבוקשת.
4. לחצו על כפתור הגדרת/ביטול השעה.

הערה



בדקו את המחון המציין האם זו שעת יום או לילה.

הגדרת הטיימר



1. וודאו כי הגדרתם את הזמן הנוכחי כראוי ושהוא מופיע על תצוגת השלט-רחוק.
2. לחצו על כפתור הפונקציה השנייה.
3. לחצו על כפתורי הפעלה/כיבוי הטיימר על מנת להפעיל או לכבות את הטיימר.
4. לחצו על כפתורי הגדרת השעה עד שתגיעו להגדרת השעה המבוקשת.
5. על מנת לערוך את השעה הנבחרת, לחצו על כפתורי עריכת הטיימר, תוך שאתם מכוונים את השלט לכיוון מקלט האותות.

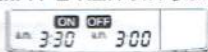
על מנת לבטל הגדרת טיימר:

בדקו האם האייקון 2ndF כבוי.

לחצו על כפתור ביטול הטיימר תוך שאתם מכוונים את השלט לכיוון קולט השלט (מנורת הטיימר במזגן באותו רגע תיכבה).

הערה

בחרו אחד מארבעת טיפוסים הפעילות הבאים לדוגמה:



טיימר כיבוי מושהה


טיימר הפעלה מושהה

טיימר כיבוי והפעלה מושהה


טיימר שהייה וכיבוי

<p>(אופציונאלי) זרם האוויר הימני/שמאלי (אופקי) ניתן לכיווןן בעזרת השלט רחוק.</p> <ol style="list-style-type: none"> 1. לחצו על כפתור הפעלה/ כיבוי על מנת להפעיל את היחידה. 2. לחצו על כפתור הנדנדה האקראית (CHAOS SWING). 3. הרפפות ינועו מעלה ומטה באופן אוטומטי. 4. על מנת לעצור את הרפפות בזווית מסויימת, לחצו שנית על הכפתור 	<p>זרם האוויר מעלה/ מטה (זרם אוויר אנכי) ניתן לכיווןן בעזרת השלט רחוק.</p> <ol style="list-style-type: none"> 1. לחצו על כפתור הפעלה/ כיבוי על מנת להפעיל את היחידה. 2. לחצו על כפתור הנדנדה האקראית (CHAOS SWING). 3. הרפפות ינועו מעלה ומטה באופן אוטומטי. 4. על מנת לעצור את הרפפות בזווית מסויימת, לחצו שנית על הכפתור 
<p>(אופציונאלי) הגדירו את כיוון זרם האוויר האופקי על ידי הזזה של רפפת כיווןן זרם האוויר האופקי בעזרת ידכם. בו זמנית היזרה שלא לגעת במאוורר בידכם.</p> 	<p>הערה</p> <ul style="list-style-type: none"> • על ידי לחיצה על כפתור הנדנדה האקראית, ניתן לשנות את כיוון זרימת האוויר האופקי באופן אוטומטי, בהתבסס על אלגוריתם אקראי המפזר את האוויר בחדר באופן שווה ובו זמנית גורם לגוף האדם הנמצא בחדר לחוש נוחות, כאילו נהנה ממשב בריזה טבעית. • השתמשו תמיד בשלט-רחוק לכיווןן כיוון האוויר האנכי, מעלה ומטה. הזזה ידנית של רפפת כיווןן זרם האוויר האנכי עשויה לגרום לנזקים למנגנון. כאשר היחידה כבויה, רפפת כיווןן זרימת האוויר מעלה/מטה תסגור את פתח הוצאת האוויר של מאוורר המערכת.

מצב אוורור



פעולה זו מעודדת סירקולציה של האוויר מבלי לקרר או לחמם את האוויר. הפעילות ניתנת להפעלה בלחיצה על כפתור מצב האוורור. לאחר שמצב זה מופעל, אתם יכולים לבחור במהירות אוויר כרצונכם על ידי לחיצה על כפתור בחירת מהירות המאוורר הפנימי.



הערה

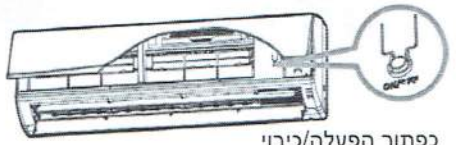
זרימת אוויר אקראית הינה חסכונית בצריכת חשמל ומונעת קירור-יתר. מהירות המאוורר משתנה באופן אוטומטי מגבוהה לנמוכה וכן הלאה, בתלות בטמפרטורה החיצונית.

פונקצית אתחול אוטומטי

פונקציה זו משמשת במצבים של הפסקת חשמל. כאשר זרם החשמל יחזור לאחר הפסקת חשמל, מאפיין זה של המכשיר ישחזר את תנאי הפעילות האחרונה והמזגן יפעל תחת אותן ההגדרות.

הערה

תכונה זו מאפשרת לפי הגדרות ברירת מחדל מהמפעל, אולם אתם יכולים לנטרל אותה על ידי לחיצה על כפתור הפעלה/ כיבוי למשך 6 שניות. היחידה תצפץ פעמיים והנורה תהבהב 6 פעמים. על מנת לאפשר את התכונה מחדש, לחצו על הכפתור שנית למשך 6 שניות. היחידה תצפץ פעמיים והנורה הכחולה תהבהב 4 פעמים.



כפתור הפעלה/כיבוי

תחזוקה ושירות

⚠ זehירות

לפני ביצוע עבודות תחזוקה כלשהן, כבו את מקור אספקת החשמל למערכת, נתקו את מפסק הפחת והוציאו את התקע של כבל החשמל.

היחידה הפנימית

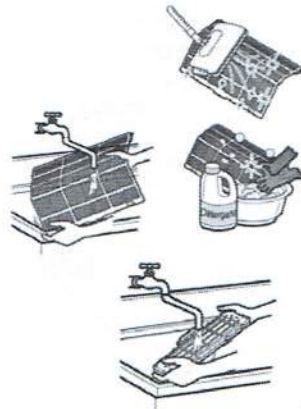
נקו את היחידה בדרך ויבש. אין להשתמש בחומרי הלבנה או חומרי ניקוי גסים.

⚠ זehירות

לעולם אל תשתמשו באחד מהחומרים והתנאים הבאים:

- מים בטמפרטורה הגבוהה מ-40°C. הדבר יכול לגרום לעיוות צורה או צבע.
- חומרים נדיפים. הם יכולים להזיק לפני השטח של המזגן.

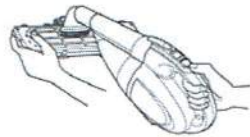
מסנני אוויר



יש לבדוק ולנקות את מסנני האוויר מאחורי הלוח הקדמי/ הרשת מדי שבועיים או לעיתים קרובות יותר, במידת הצורך. על מנת להוציא את המסננים ראו תרשימי הסברים עבור כל סוג דגם. נקו את המסננים בעזרת שואב אבק או מי סבון חמימים. אם הלכלוך אינו יורד בקלות, שטפו בתמיסת חומר ניקוי ממס מעורב במים פושרים-חמימים. יבשו היטב בצל לאחר השטיפה והתקינו מחדש את המסננים בחזרה במקומם.

מסנן הפלזמה

מסנן הפלזמה נמצא מאחורי מסנן האוויר ויש לבדוק ולנקות אותו מדי שלושה חודשים או לעיתים קרובות יותר, במידת הצורך. על מנת להוציא את המסננים ראו תרשימי הסברים עבור כל סוג דגם. נקו את המסננים בעזרת שואב אבק. אם הם מלוכלכים מדי, שטפו אותם במים ויבשו היטב בצל; לאחר מכן התקינו אותם חזרה במקומם.

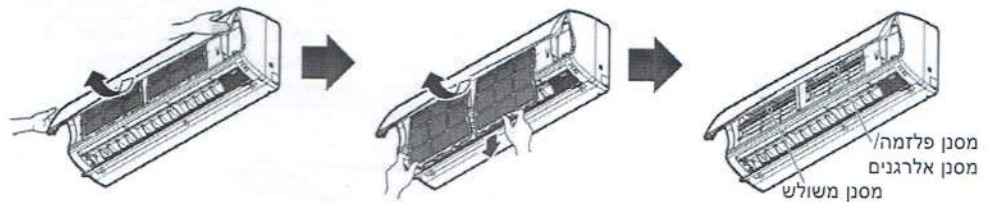


מסנן להקלה מאלרגיות + מסנן משולש

הוציאו את מסנן ההגנה מאלרגיות + מסנן משולש ממאחורי מסנן האוויר וחישפו אותם לאור שמש ישיר במשך שעותיים. לאחר מכן הכניסו את המסננים חזרה פנימה לפי הסדר המקורי בו היו מותקנים.

הוצאת המסננים

פתחו את הלוח הקדמי כמודגם באיור. לאחר מכן משכו בלשונית המסנן מעט קדימה והוציאו את מסנן האוויר. לאחר הוצאת מסנן האוויר, הוציאו את מסנן הפלזמה ומסנן האלרגנים על ידי משיכה מעט מטה.



⚠ זehירות

אין לגעת במסנן פלזמה זה ב-10 השניות הראשונות לאחר פתיחת גריל הכניסה, שכן הדבר עלול לגרום להלם חשמלי.

היחידה החיצונית

סלילי חילוף החום ומאווררי הלוח של היחידה החיצונית צריכים להיבדק באופן קבוע. אם הם יסתמו בלכלוך ופסולת, חילוף החום ומאווררי הלוח עשויים יכולים לעבור ניקוי מקצועי באדים.

הערה

סלילים מלוכלכים או סתומים יפחיתו את יעילות הפעילות של המערכת ויגרמו לעלויות תפעול גבוהות יותר.

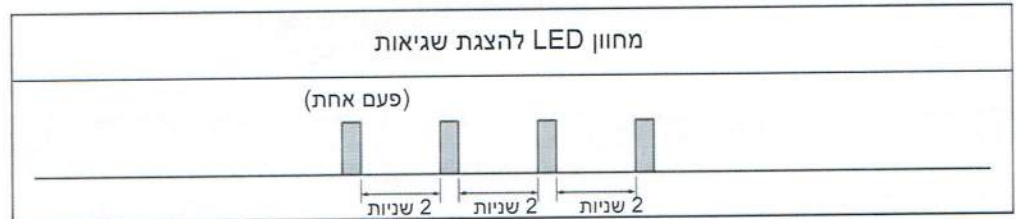
עצות בשימוש!

<p>אין לקרר את החדר יתר על המידה.</p> <ul style="list-style-type: none"> הדבר אינו בריא ומבזבז כמויות אנרגיה. 	<p>שמרו על וילונות או תריסים סגורים.</p> <ul style="list-style-type: none"> אל תניחו לאור שמש ישיר להיכנס לחדר כאשר המזגן בפעולה. 	<p>שמרו על טמפרטורת החדר קבועה.</p> <ul style="list-style-type: none"> כוונו את כיוון זרימת האוויר האנכי והאופקי על מנת להבטיח טמפרטורה אחידה ברחבי החדר.
---	---	---

<p>וודאו כי הדלתות והחלונות סגורים היטב.</p> <ul style="list-style-type: none"> הימנעו מפתיחת דלתות וחלונות ככל הניתן על מנת לשמור את האוויר הקריר בפנים. 	<p>נקו את מסנן האוויר באופן קבוע.</p> <ul style="list-style-type: none"> חסימות במסנן האוויר מפחיתות את זרימת האוויר ומנמיכות את השפעות הקירור וייבוש האוויר. נקו אותו לפחות פעם בשבועיים. 	<p>אווררו את החדר מדי פעם.</p> <ul style="list-style-type: none"> מאחר והחלונות נשמרים סגורים, מומלץ לפתוח אותם מדי פעם ולהניח לחדר להתאוורר. 	<p>השתמשו במהירות מאוורר גבוהה לקירור יעיל ומהיר.</p> <ul style="list-style-type: none"> היחידה נותנת את קיבולת הקירור המדורגת המירבית שלה כאשר מהירות המאוורר גבוהה.
---	--	---	---

פונקצית דיאגנוזה-עצמית

יחידה זו הינה בעלת יכולת דאגנוזת שגיאות מובנית. מחוון ה-LED של היחידה יהבהב במקרה שיש כשל בתרמיסטור. בבקשה צרו קשר עם איש שירות/ הספק שלכם במקרים אלו.



המזגן עשוי לפעול באופן חריג במקרים הבאים:

הבעיה	גורמים אפשריים	מה לעשות
המזגן אינו מתחיל לעבוד	<ul style="list-style-type: none"> המזגן מנותק מהחשמל הנתיך נשרף/ מפסק הפחת הוקפץ. 	<ul style="list-style-type: none"> וודאו כי תקע המזגן מחובר עד הסוף לשקע. בדקו את תיבת הנתיכים/ מפסקי הפחת של הבית והחליפו את הנתיך או אפסו את המפסק במידת הצורך.
	הפסקת חשמל/ כשל חשמלי	<ul style="list-style-type: none"> אם מתרחשת הפסקת חשמל, העבירו את בקרת מצב הפעילות למצב כבוי (OFF). כאשר החשמל יחזור, המתינו 3 דקות לפני שתפעילו מחדש את המזגן על מנת למנוע מעבר על פני עומס היתר של המדחס.
	מתחים גבוהים	<ul style="list-style-type: none"> אם המתח הינו לרוב גבוה מאוד או נמוך, הדבר עשו להקפיץ את מפסק הפחת.
המזגן אינו מקרר כראוי	<ul style="list-style-type: none"> זרימת האוויר מוגבלת. 	<ul style="list-style-type: none"> וודאו כי אין וילונות, תריסים או רהיטים החוסמים את חלקו הקדמי של המזגן.
	מסנן האוויר מלוכלך.	<ul style="list-style-type: none"> נקו את המסנן לפחות עם בשבועיים. עיינו בפרק התחזוקה והנקיין.
	החדר היה חם.	<ul style="list-style-type: none"> כאשר המזגן מופעל לראשונה אתם צריכים להניח לו זמן מה בחדר החדש על מנת להתקרר.
	האוויר הקר בורח.	<ul style="list-style-type: none"> בדקו שאין רישום של אחי רצפה פתוחים או החזרי אוויר קרים.
	בדקו את הגדרות הטמפרטורה.	<ul style="list-style-type: none"> וודאו כי הם נכונים.
	עשויים להיות כמה מקורות חום באותו החדר.	<ul style="list-style-type: none"> בדקו והסירו כל מקור חום שכזה או כבו אותו בעת השימוש במזגן.

במקרים הבאים יש להתקשר מיד למוקד שירות:

- קרה משהו חריג, דוגמת ריח שריפה, רעשים חזקים וכדומה. עיצרו את היחידה מפעילותה וכבו את המפסק פחת. לעולם אל תנסו לתקן במו ידיכם או לאתחל מחדש את המערכת במצבים אלו.
- כבל החשמל הראשי חם מדי או שניזוק.
- קוד השגיאה עלה במהלך דיאגנוזה אישית.
- מים דולפים מהיחידה הפנימית למרות שאחוזי הלחות נמוכים.
- במקרה בו קורה שאיזשהו מתג, מפסק (בטיחות, הארקה) או נתיך אינם עובדים כראוי.

המשתמשים חייבים להקפיד על בדיקות וניקיון באופן קבוע על מנת למנוע ביצועים ירודים של היחידה. במקרים מיוחדים, העבודה חייבת להיות מבוצעת על ידי איש שירות מקצועי בלבד.